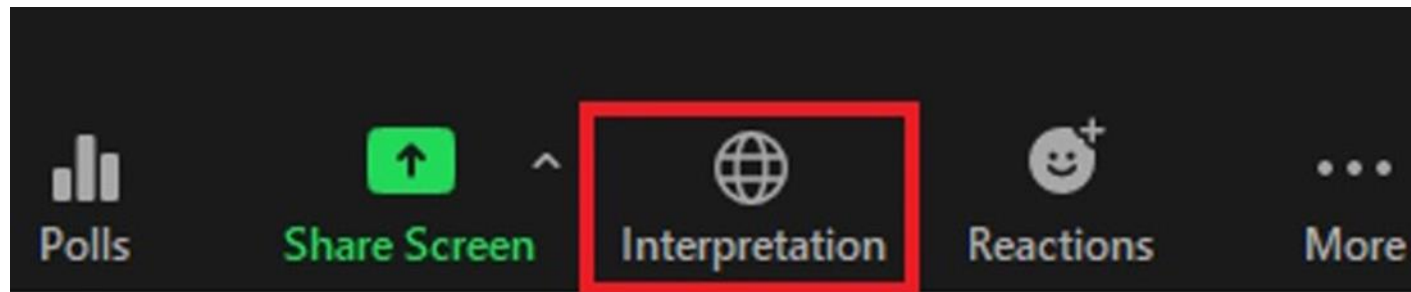


# 可提供口译服务

要获得口译服务，请单击底部工具栏上的地球图标并选择您的语言。

To access interpretation services, please click the globe icon on the bottom toolbar bar and select your language.

Para acceder a los servicios de interpretación, haga clic en el icono del globo terráqueo en la barra de herramientas inferior y seleccione su idioma.



# 區域交通連接計畫（即RTC，下同）

虛擬社區會議



2024年4月3日

# 议程

---

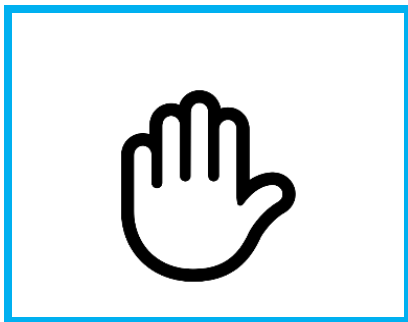
- 1.介紹
- 2.RTC 計畫概述
- 3.現狀摘要和專案清單
- 4.社區和利益相關者參與
- 5.問題與解答
- 6.討論問題



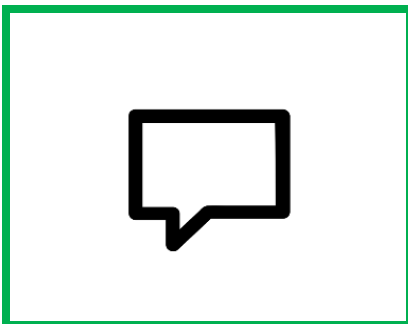
# Zoom指南

---

感謝您參加今天的談話！



- 使用「舉手」功能提問。
- 如果透過電話加入，請撥打 \* 9 發言或尋求協助。



- 開啟「聊天」功能來獲得連結和訊息。
- 使用「聊天」功能來獲得技術支援。



# 富有成效的討論指南

---

- 我們很高興您能加入我們！
- 積極參與——我們需要您的意見！
- 傾聽以求理解
- 評論時要簡明扼要
- 禮貌待人，尊重差異



---

# 介紹



---

# RTC 計畫概述



# 聖馬刁郡交通管理局 (即TA，下同)

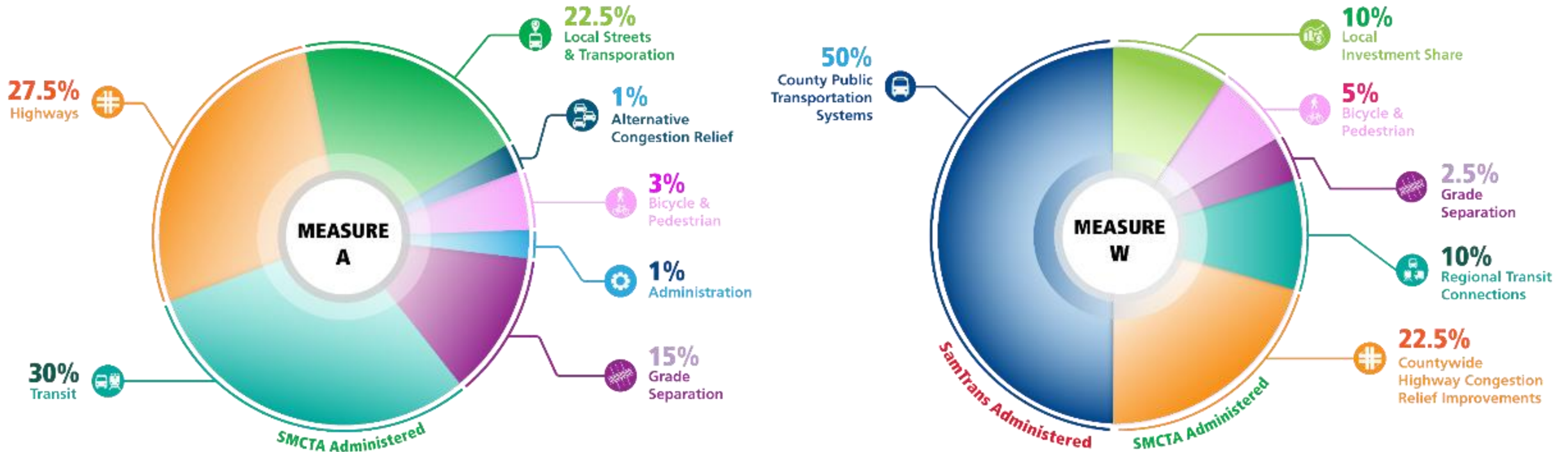
- 1988年透過措施A創建
- 監督選民批准的措施 A 和 W 資金的管理，用於：



- 宣導和/或申請聯邦、州和地區資助
- 贊助和實施對全郡具有重要意義的公路計畫。例如聖馬刁郡 US 101 快速車道計畫（2023 年投入營運）
- 為當地司法管轄區的專案提供技術援助/管理專案

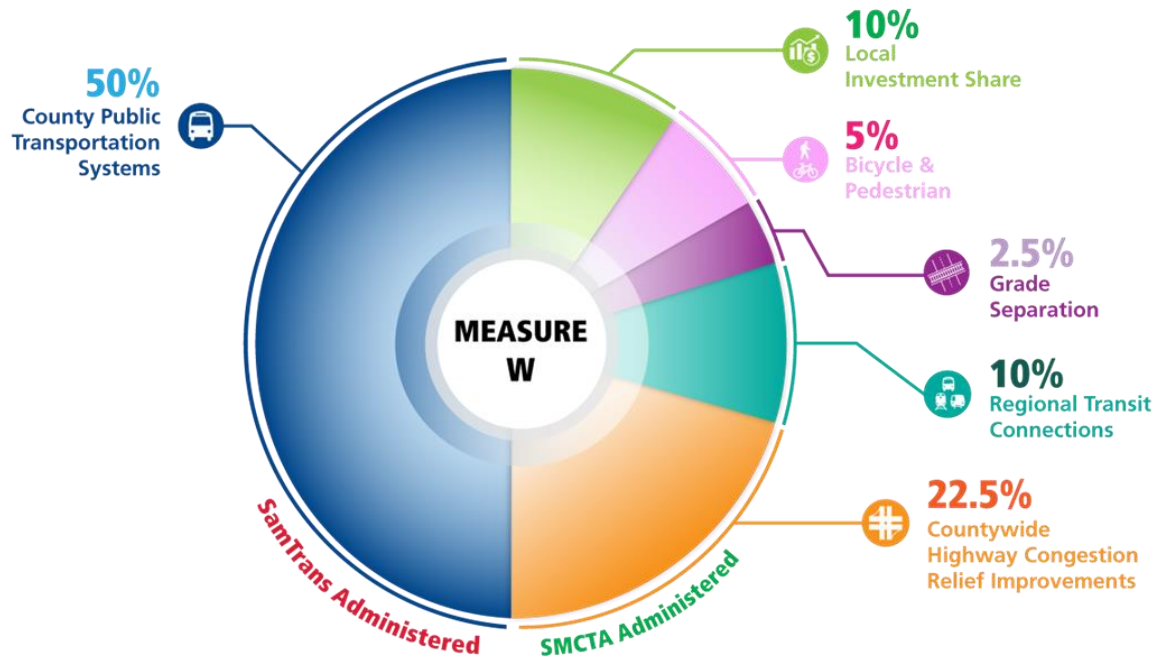


# 資助計畫



措施 A 每年產生約 1 億美元的收入，措施 W 每年為 TA 帶來約 5,000 萬美元的收入。措施 W 資金的一半由 SamTrans 直接管理，每年額外增加 5,000 萬美元。

# 措施 W 和 RTC



- 措施W是 2019 年至 2038 年實施的半美分銷售稅措施
- 建立了一個新的TA計畫類別：
  - 措施W 總收入的 10% 用於新的區域交通連接 (RTC) 計畫類別（每年約 900 萬美元）
  - TA 的2020-2024 戰略計畫呼籲制定 RTC 計畫和資本改善計畫來指導資助決策

# 計畫目標

01



為具有競爭力的  
RTC 計畫制定指導  
方針，以支持撥款  
申請的準備和評估。

02



向潛在的 RTC 計畫申  
請者提供有關當前區  
域旅行趨勢和未滿足  
的區域旅行需求的訊  
息。

03



制定資本改善計畫，  
以評估潛在的 RTC  
計畫資金需求。

# RTC 計畫概述

- 超過 70 萬次從聖馬刁郡出發的行程以阿拉米達郡、舊金山郡或聖克拉拉郡為終點
- 投資旨在改善各郡之間交通連接的基礎設施和服務
- 鼓勵駕駛選擇公共交通，幫助改善進出聖馬刁郡的交通，同時幫助該郡實現氣候目標
- 措施 W 為改善郡內和周邊郡之間的區域交通提供資金



# RTC 計畫概述

- 該計畫將為鐵路、渡輪或快速公車項目等區域性交通改善專案提供資金支持
- 營運和資本專案均符合條件

## 合格項目示例



**Rider Experience and Station Access Improvements**



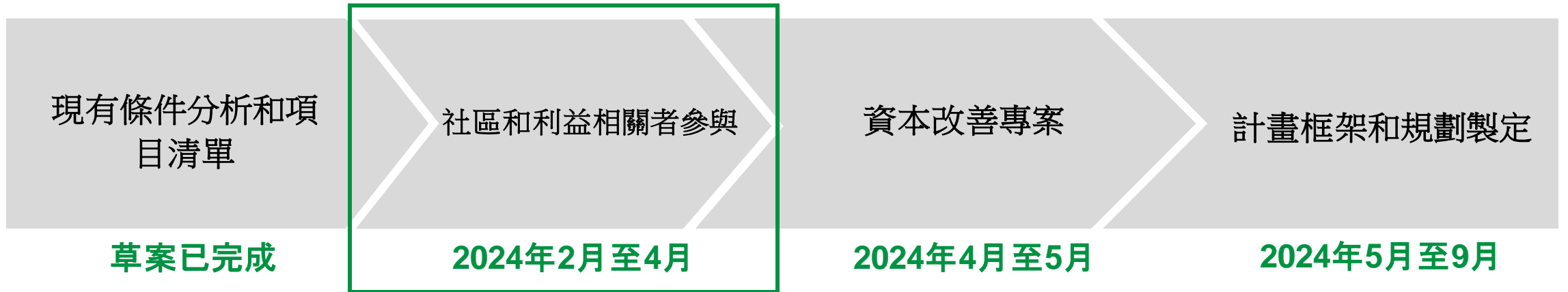
**New Ferry Terminals and Vessels**



**Enhanced Express Bus Service**

# RTC計畫進度概述

## RTC計畫組件



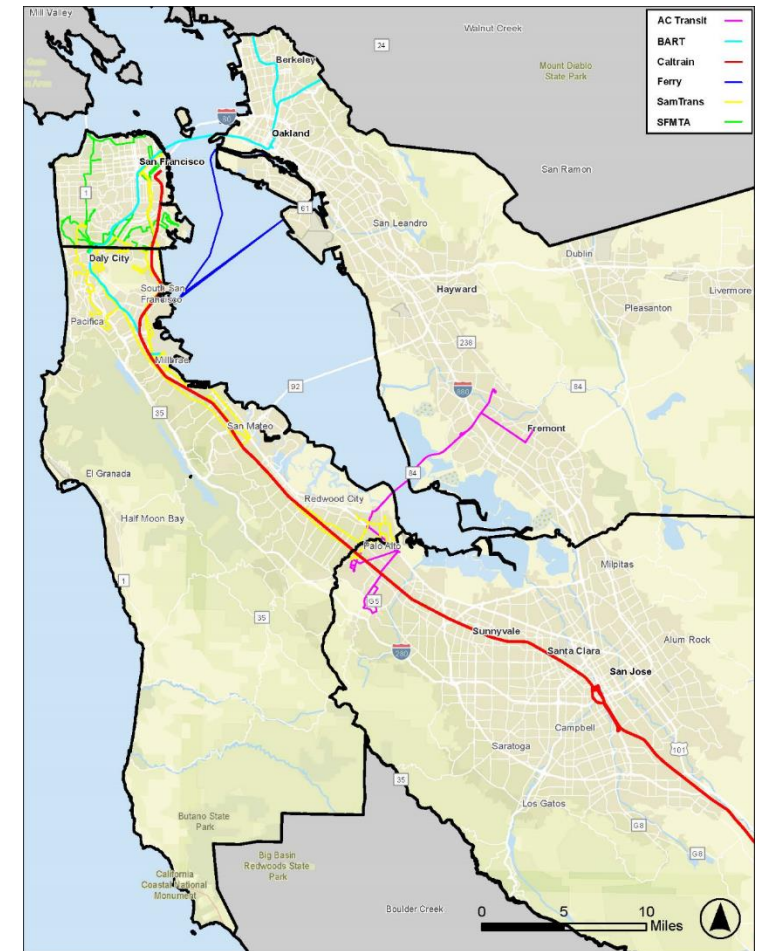
---

# 現狀摘要和專案清單



# 現狀摘要

- 專案研究區域包括阿拉米達郡、舊金山郡、聖馬刁郡和聖克拉拉郡
- 現有郡際交通服務由以下機構提供：
  - 阿拉米達-康特拉科斯塔交通區（即AC Transit，下同）
  - 灣區捷運（即BART，下同）
  - 加州火車（Caltrain，下同）
  - 聖馬刁郡交通區（即SamTrans，下同）
  - 舊金山灣渡輪
  - 舊金山市交通局（即SFMTA，下同）





# 現狀摘要

Mode	Year	Alameda	San Francisco	San Mateo	Santa Clara	Average
Public Transit	2019	16.3%	34.3%	10.3%	4.3%	16.3%
	2021	13.0%	27.4%	8.2%	3.3%	13.0%
	<b>Percent Change</b>	<b>-20.2%</b>	<b>-20.1%</b>	<b>-20.4%</b>	<b>-23.3%</b>	<b>-20.2</b>
Work from Home	2019	6.5%	6.5%	5.7%	5.3%	6%
	2021	16.3%	17.0%	15.4%	15.5%	16.1%
	<b>Percent Change</b>	<b>+150.8%</b>	<b>+161.5%</b>	<b>+170.2%</b>	<b>+192.5%</b>	<b>+168.3%</b>

- 自新冠疫情以來，整個研究區域的公共交通使用率下降，在家工作的居民也相應增加
- 聖馬刁郡公共交通使用率下降以及在家工作的居民增加的比例，位居第二

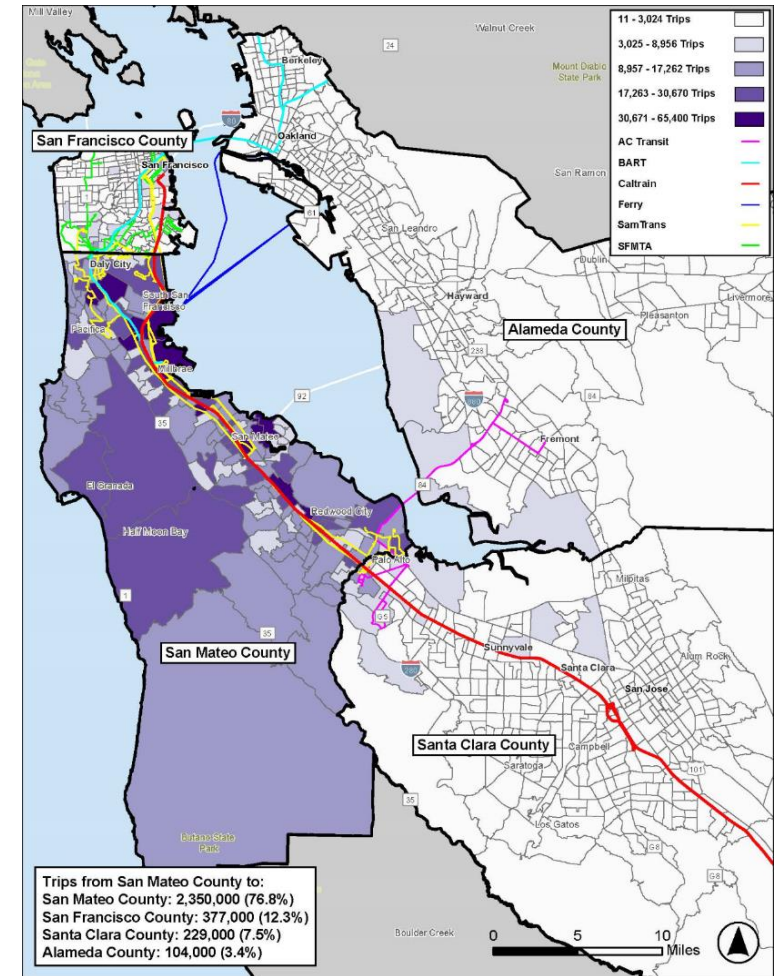


# 現狀摘要

## 聖馬刁郡所有行程的主要結果

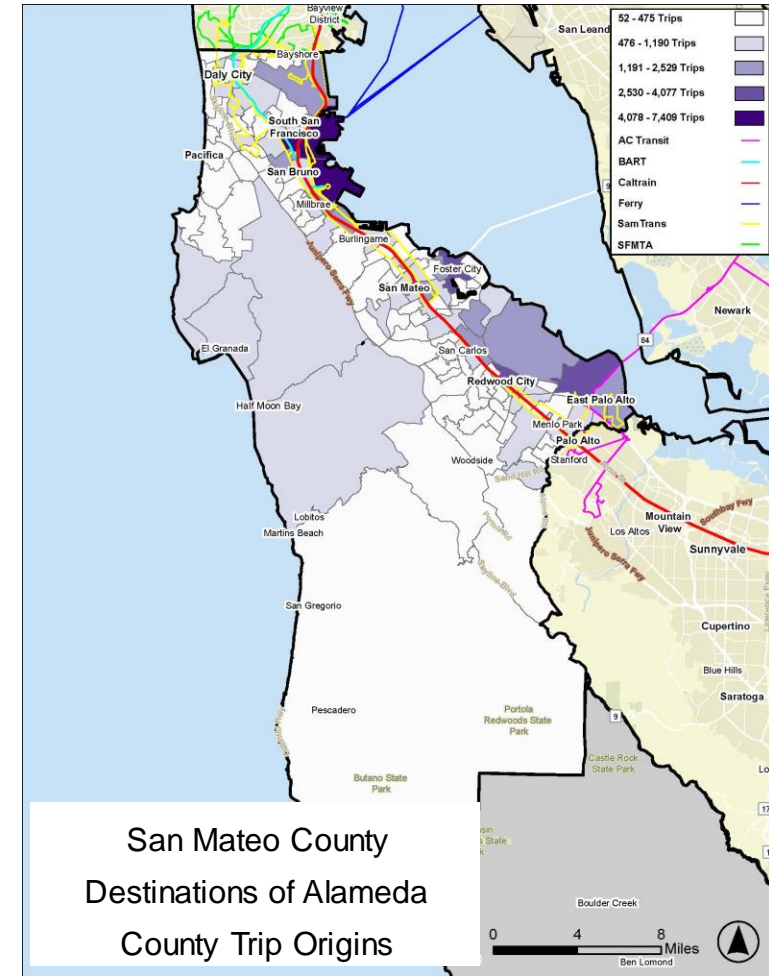
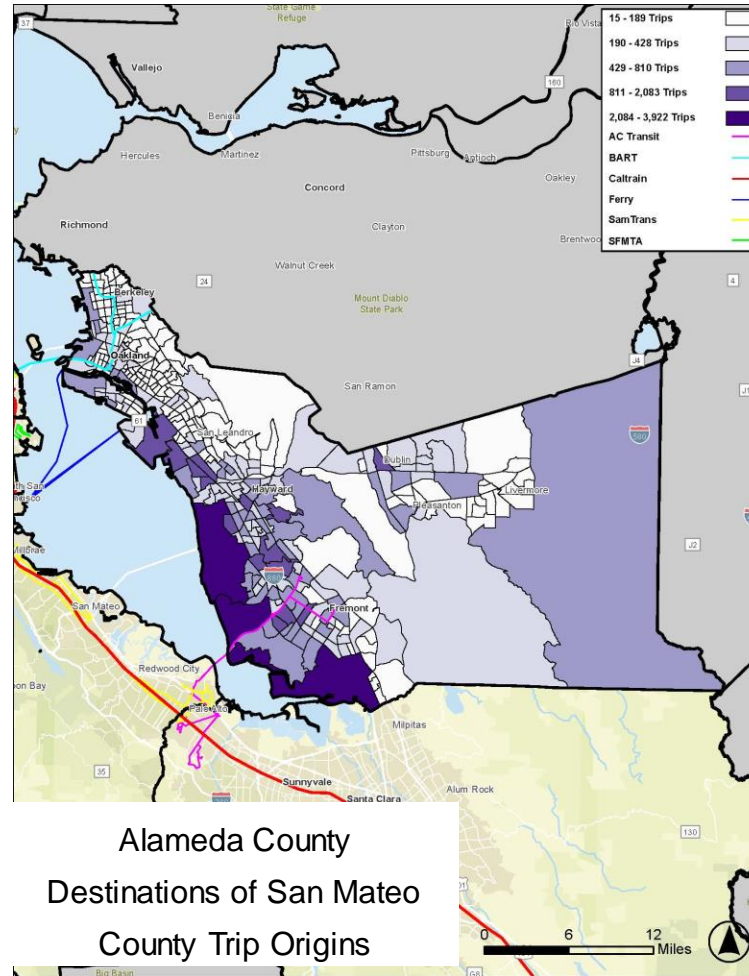
每天有 306 萬人次從聖馬刁郡出發

- 76.8% (235 萬人次) 以聖馬刁為終點站
- 12.3% (37.7 萬) 以舊金山為終點站
- 7.5% (22.9 萬) 以聖克拉拉為終點站
- 3.4% (10.4 萬) 以阿拉米達為終點站



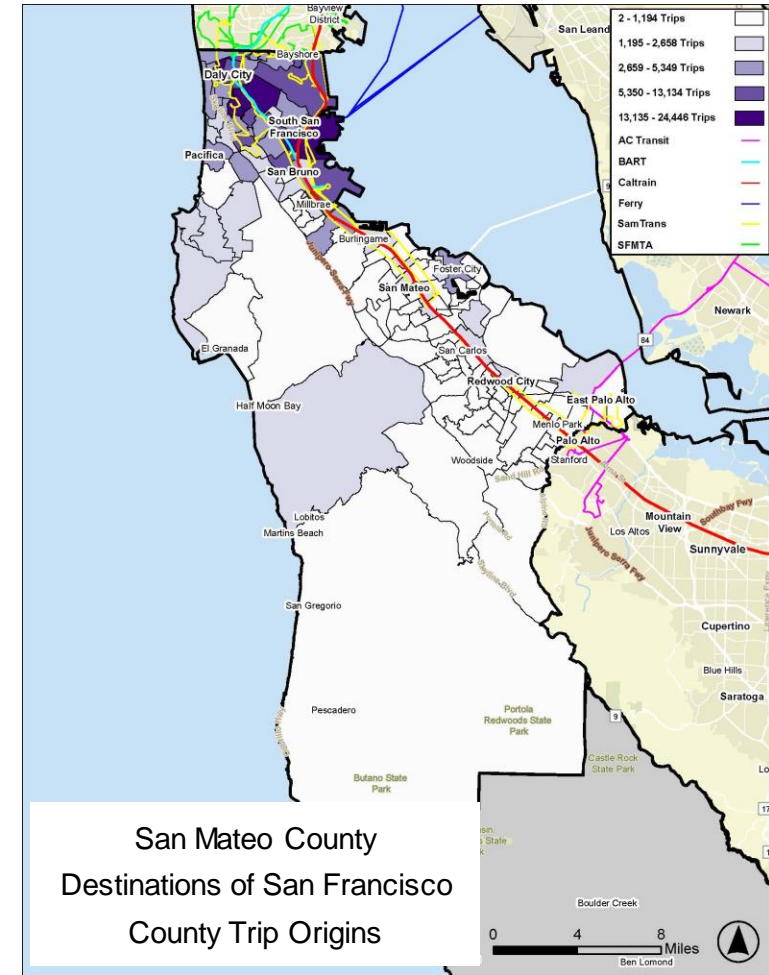
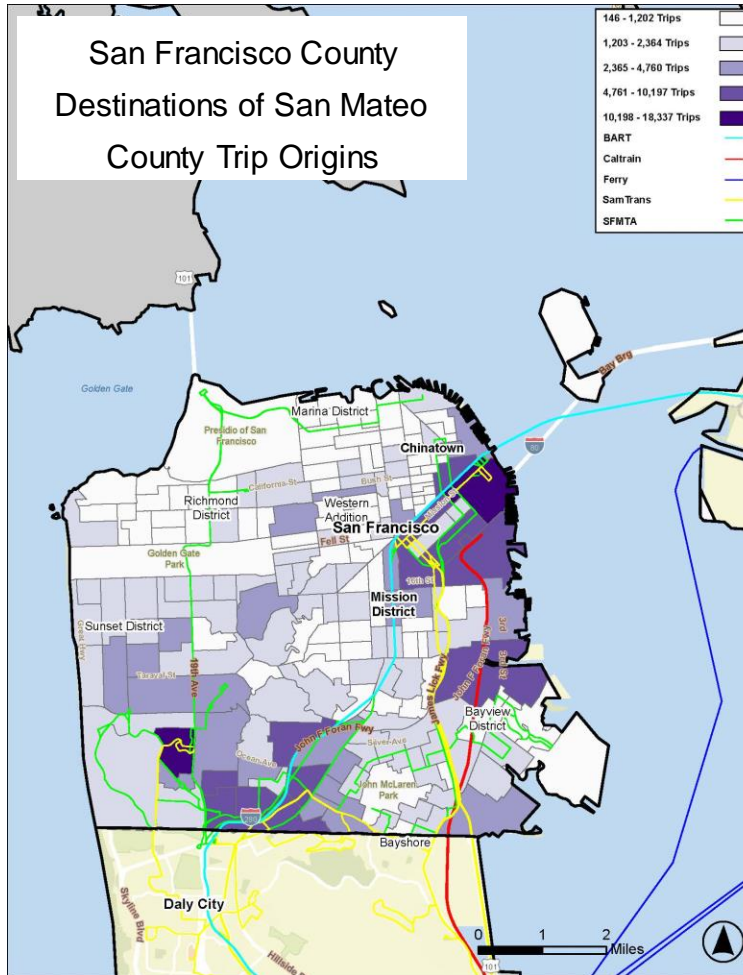
# 現狀摘要

- 阿拉米達郡至聖馬刁郡的旅行模式
  - 以聖馬刁郡為起點的大多數行程以阿拉米達郡的西半部為終點
  - 從阿拉米達郡出發的大多數行程在聖馬刁郡東部結束



# 現狀摘要

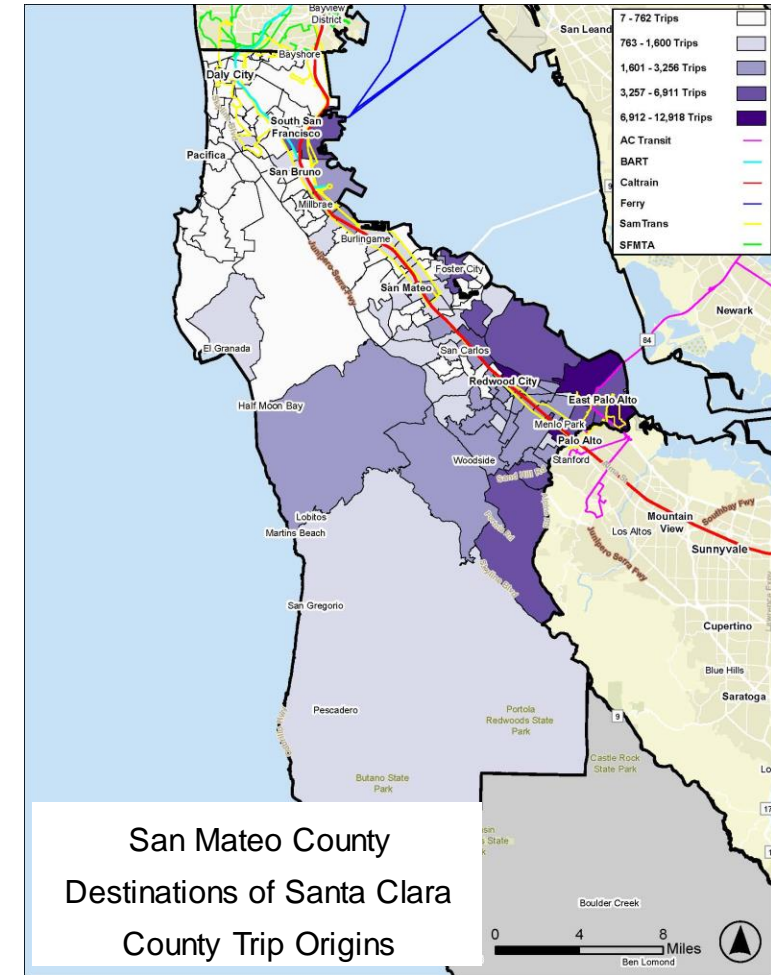
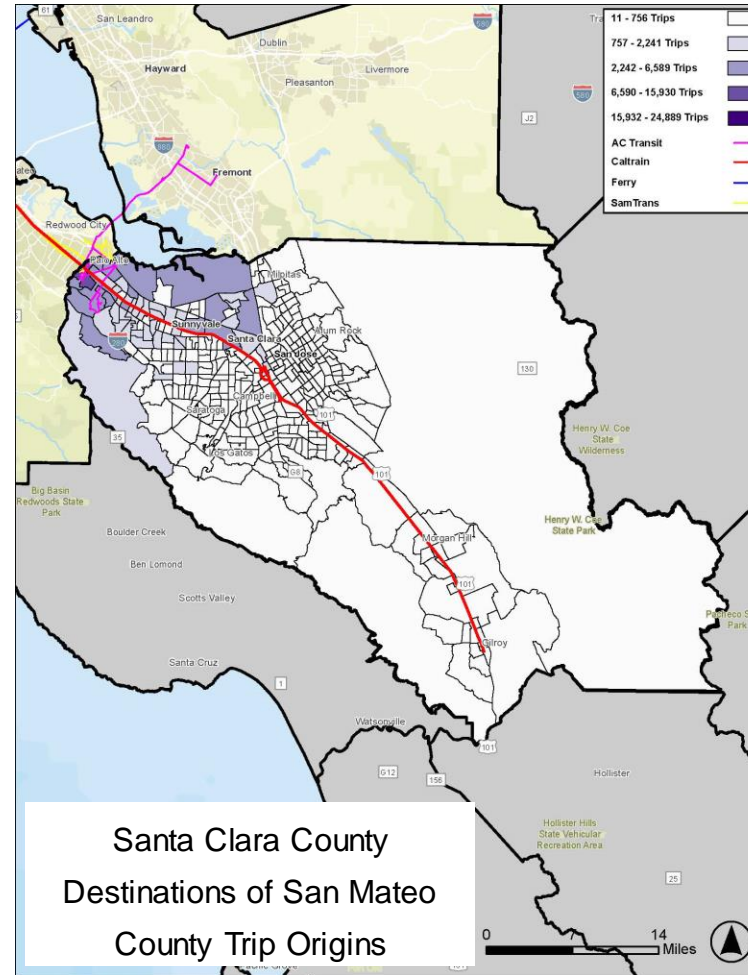
- 舊金山郡至聖馬刁郡的旅行模式
  - 從聖馬刁郡出發的大多數行程以舊金山郡東北部附近或東北部為終點
  - 從舊金山郡出發的大多數行程在聖馬刁郡北部結束



# 現狀摘要

## • 聖克拉拉郡到聖馬刁郡的旅行模式

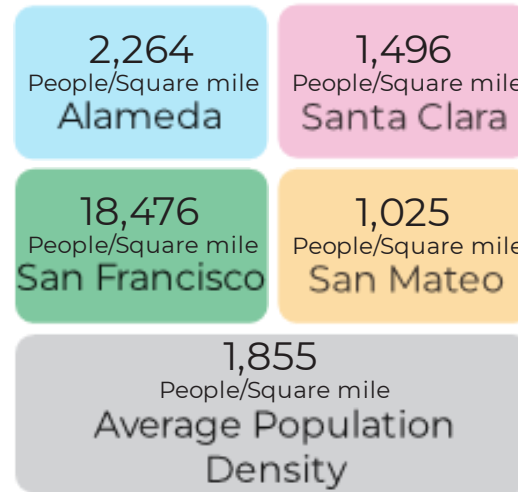
- 從聖馬刁郡出發的大多數行程以聖克拉拉郡西北部為終點
- 從聖塔克拉拉郡出發的大多數行程以下列聖馬刁郡城市為終點：東帕洛阿爾托、紅木城和南舊金山



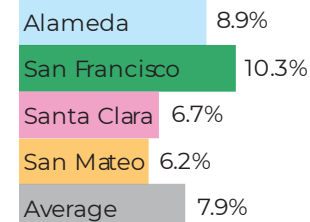
# 現狀摘要

- 聖馬刁郡是研究區域內人口最少、密度最低的郡
  - 預計成長率最低
  - 貧窮線以下和殘障居民人數最少

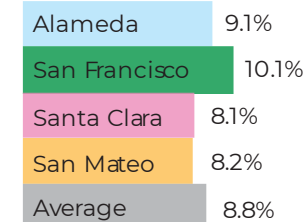
## Population Density



## Residents below Poverty Line



## Residents with Disabilities



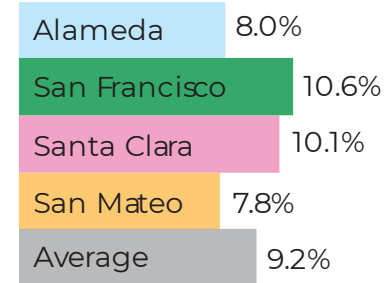
## Projected Population Change (2015 - 2040)



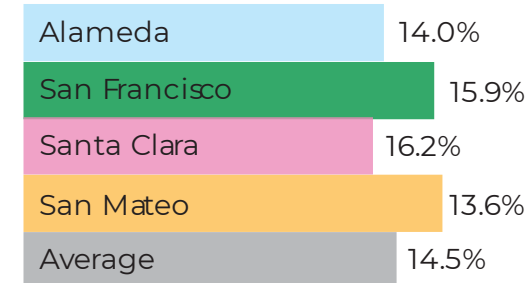
# 現狀摘要

- 聖馬刁郡英語能力有限的居民和無車輛家庭的數量最少
- 在以下方面排名第二或第三：
  - 家庭收入中位數
  - 沒有大學學歷的居民
  - 非白人人口
  - 學齡兒童
- 最大比例的居民是老年人

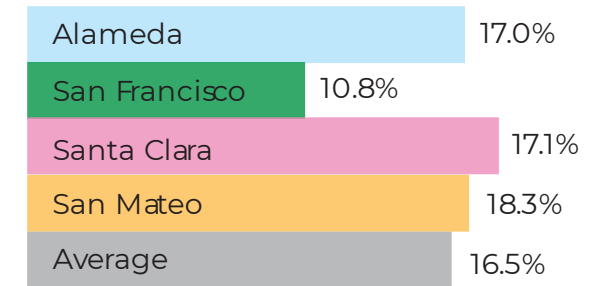
**Limited English Proficiency Households**



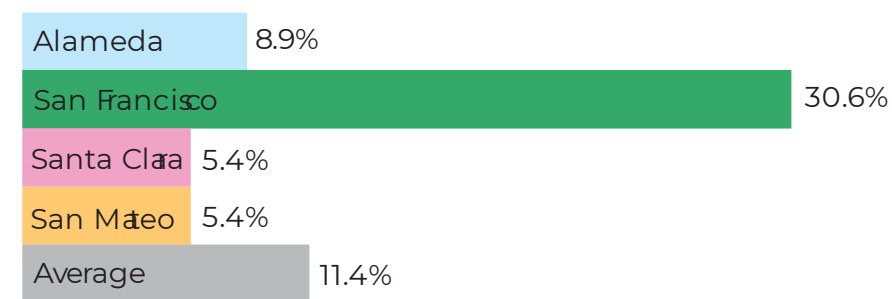
**Residents who are Seniors**



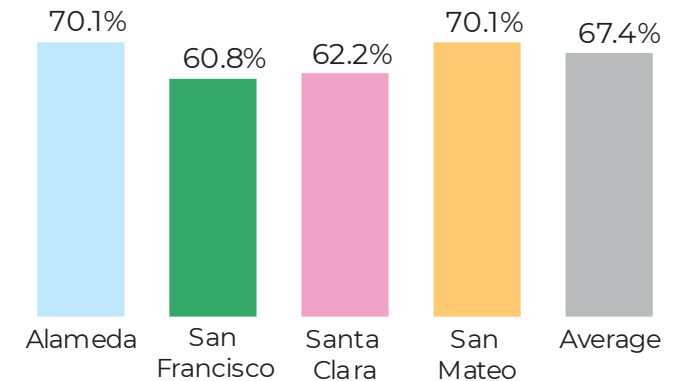
**School Aged Children**



**Zero-Vehicle Households**



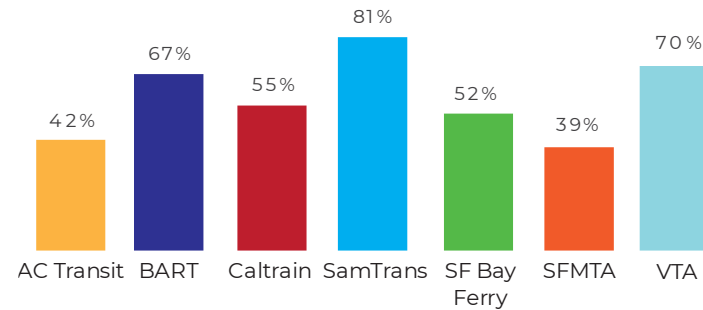
**Non-White Population**



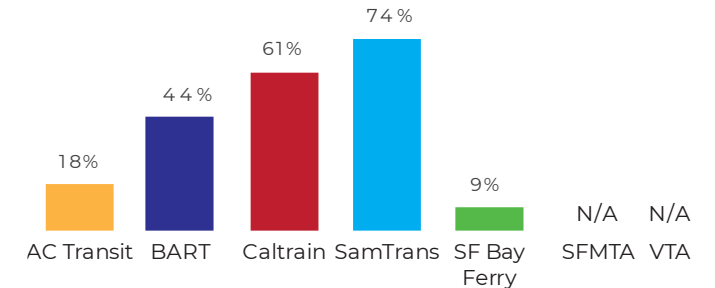
# 現狀摘要

- SamTrans 為非白人、無車輛家庭和學齡兒童的乘客比例最高
- AC Transit 為殘障乘客的比例最高

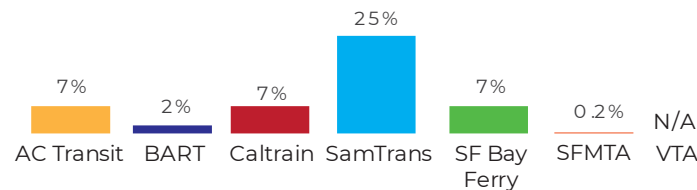
### Non-White Riders



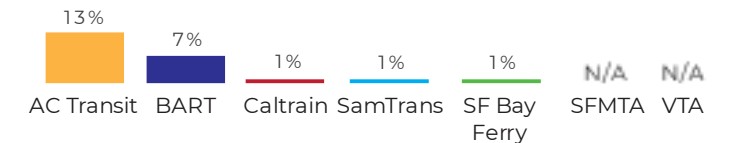
### Zero-Vehicle Households



### School-Aged Children



### Riders with Disabilities

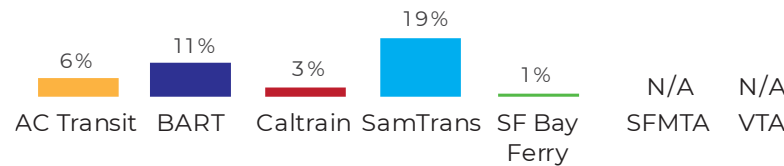




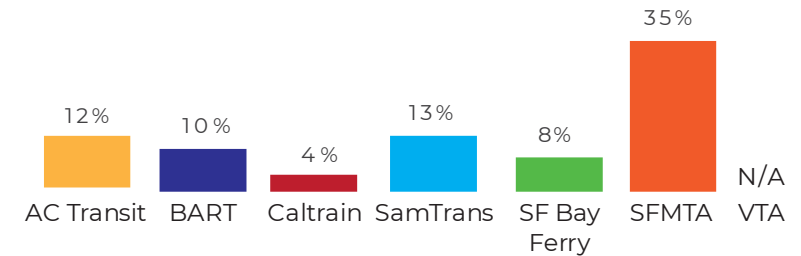
# 現狀摘要

- SamTrans 服務的乘客中，英語能力有限者和老年人的比例最高
- Caltrain 和 SFMTA 為平均收入水準最高的乘客提供服務

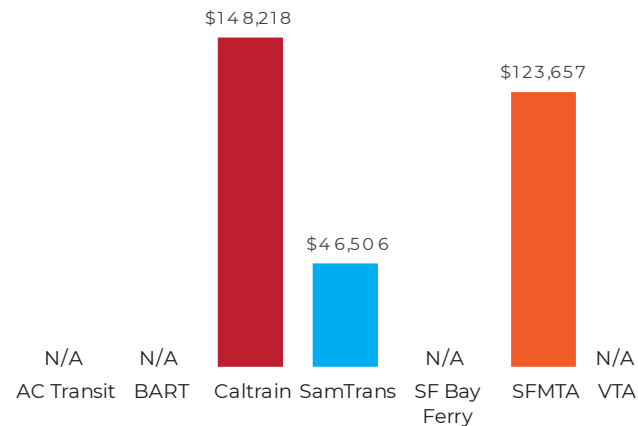
**Limited English Proficiency Households**



**Riders that are Seniors**

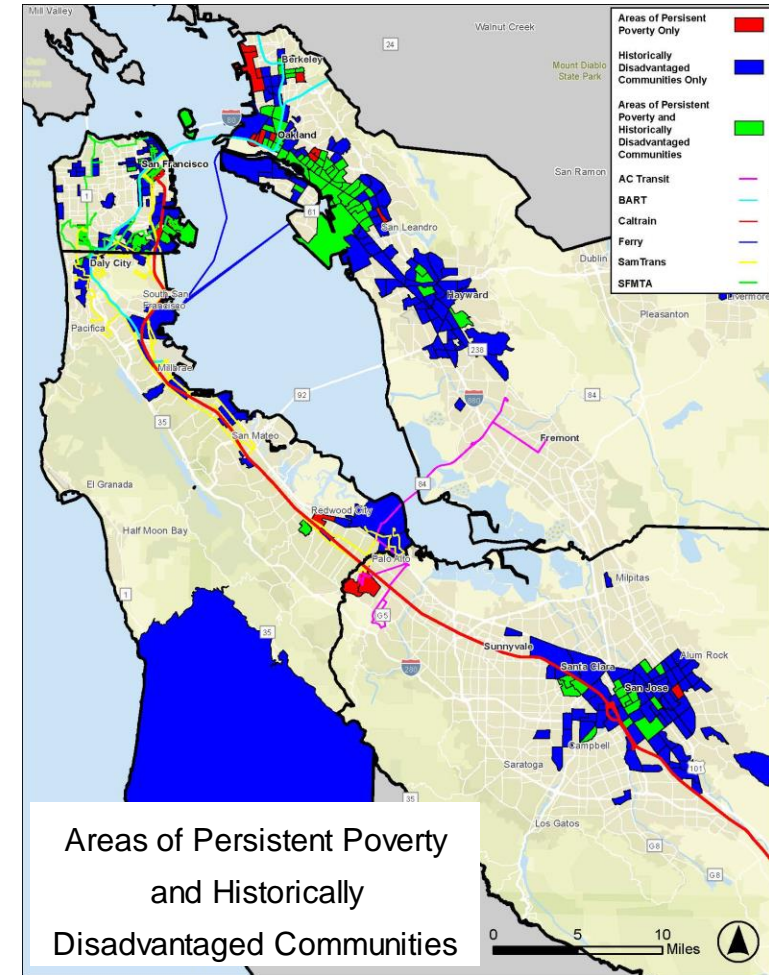
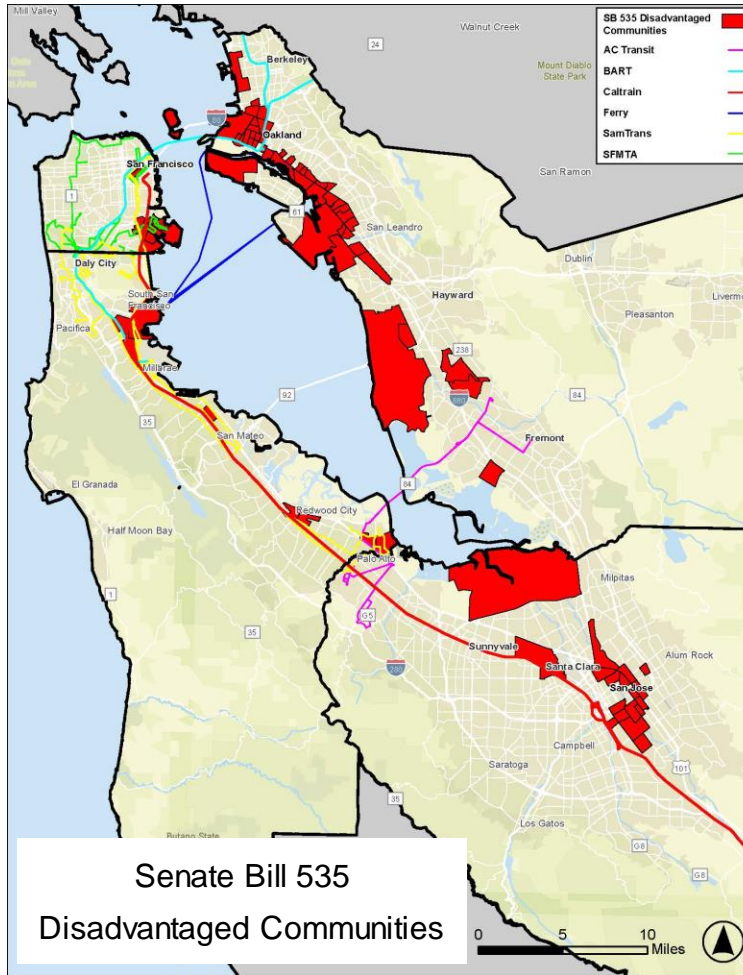


**Average Income**



# 現狀摘要

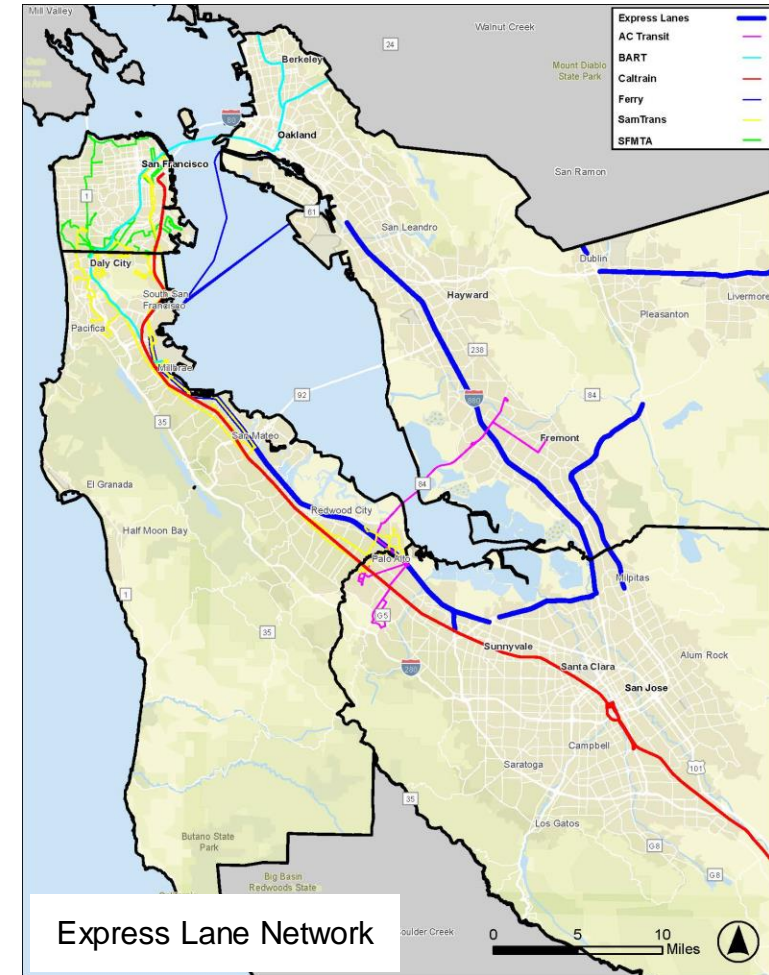
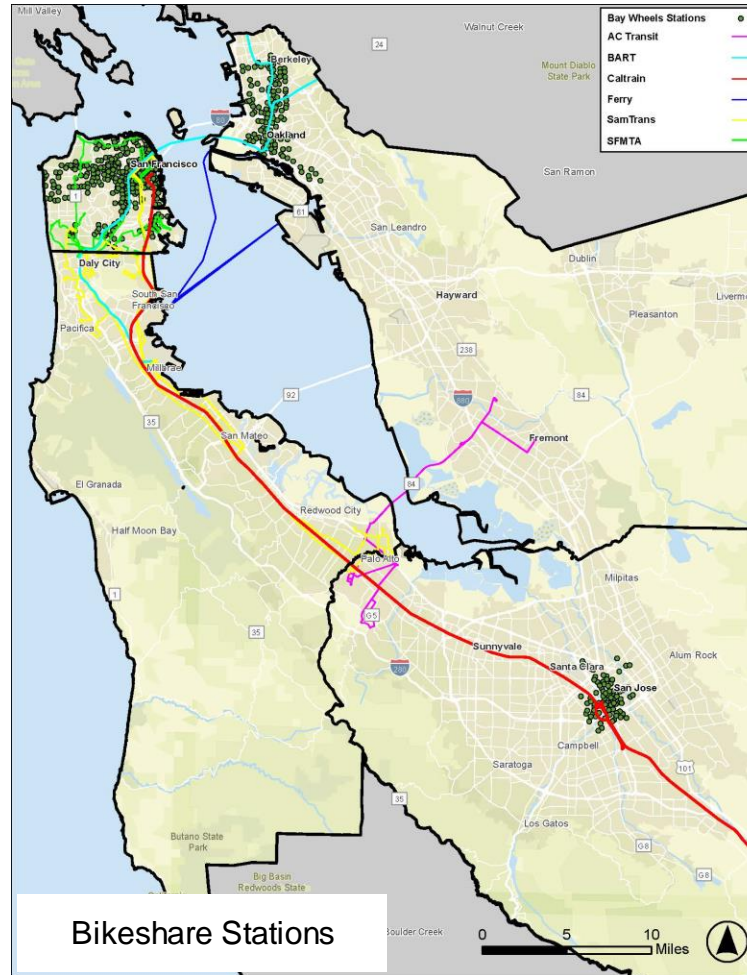
- 與地區交通網路相比，評估了弱勢和服務不足人群的位置
- 這些人口中的大多數位於戴利市、東帕洛阿爾托、紅木城、聖布魯諾和南舊金山



# 現狀摘要

## 支持區域交通網路的其他旅行方式

- 微型交通
- 私人企業班車
- 快速車道網路
- Commute.org 接駁班車



# MTC TRANSIT 2050+

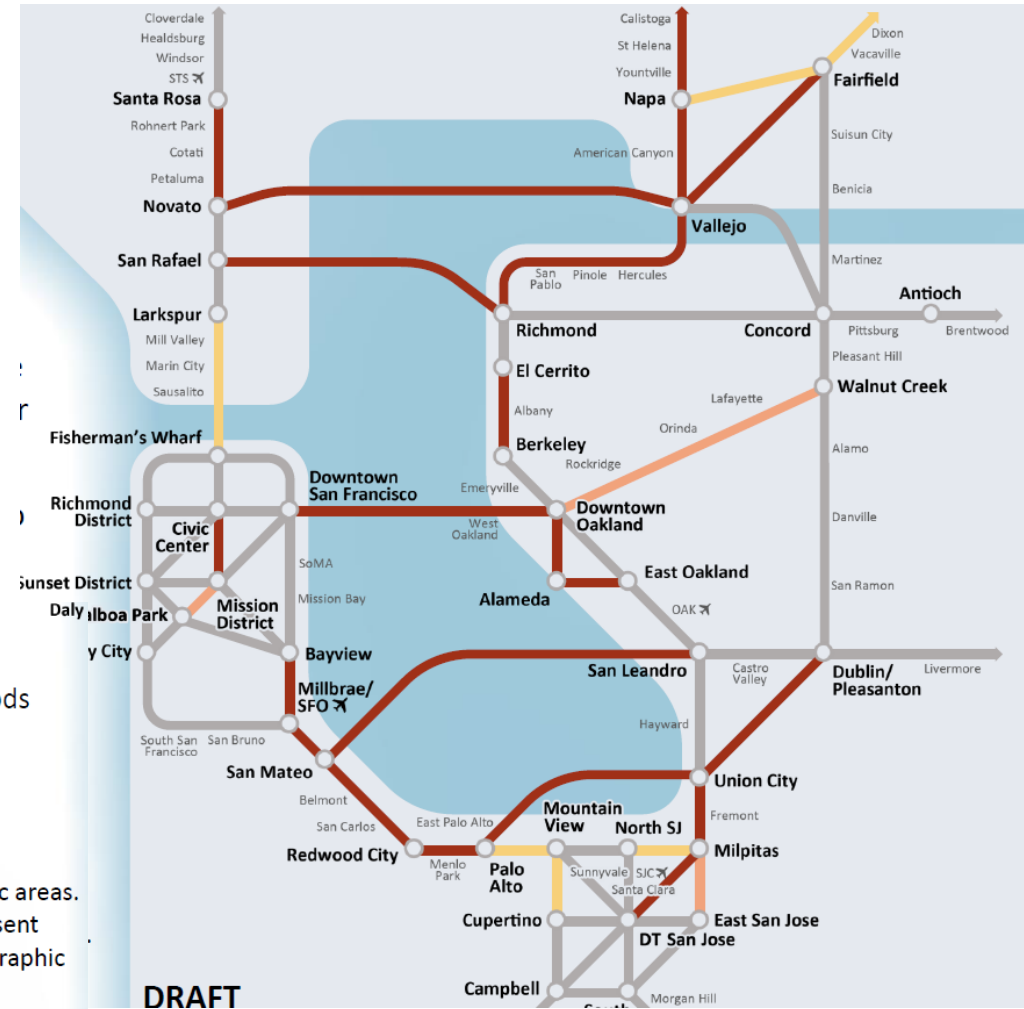
## 區域需求與差距評估

- 確定了新冠疫情後交通乘客的潛在服務缺口
- 重點介紹了半島的南北服務以及阿拉米達郡和聖馬刁郡之間主要橋樑的東西服務

### Potential Gaps Identified:

- Potential Gap Identified for Peak and Non-Peak Periods
- Peak-Period only Potential Gap Identified
- Non-Peak Period only Potential Gap Identified
- No Gap Identified

Nodes represent larger geographic areas. The lines connecting nodes represent service level needs between geographic areas.



# 資本改善計畫（即CIP，下同）

---

- 在完成並最終確定專案清單後，專案團隊將製定 CIP
- CIP 將提供每個專案的摘要，包括專案限制、範圍和預期預算，以及分析每個專案與 RTC 計畫目標的契合程度
- 專案團隊將與適當的交通機構合作，審查其相關計畫和研究，以納入 CIP
  - 各機構將參與審查過程，並確認所有適用項目的準確性和納入情況



---

# 社區和利益相關者參與



# 社区和利益相关者的参与



## 參與活動

- 10 項臨時活動
- 小組會議：協助勞工。社區組織、雇主
- 網上調查（4月底截止）：

<https://www.surveymhero.com/c/ve7hdm9d>

- 虛擬參與：社交媒體、網頁

# 近期參與的活動

---

- 臨時活動：

- 4月10日，下午3點至7點：聖萊安德羅農貿市場
- 4月11日，上午9點至下午1點：戴利市農貿市場
- 4月13日，上午10點至下午2點：東帕洛阿爾托的愛我們的地球節
- 4月20日，上午10:30至下午1:30：鯨魚節：帕西菲卡的地球日慶典
- 4月27日，上午11點至下午1點：紅木城中心公共圖書館——作者+現場音樂活動

- 網上調查（4月底截止）

<https://www.surveyhero.com/c/ve7hdm9d>





---

# 問題與解答



---

# 討論問題



# 問題1

---

您經常前往聖馬刁郡以外的哪些地方嗎？您如何前往呢？



## 問題2

---

您希望搭乘交通工具到聖馬刁郡以外但現在還不能去的地方嗎？



## 問題3

---

怎樣才能讓您更方便地搭乘交通工具往返聖馬  
刁郡？



## 問題4

---

您認為應優先改善哪種區域交通方式（渡輪、公車、火車等），為什麼？



# 謝謝

---



## 專案聯絡人

Patrick Gilster

Director, Planning and Fund Management

[gilsterp@samtrans.com](mailto:gilsterp@samtrans.com)

Amy Linehan

Government and Community Affairs Officer

[linehana@samtrans.com](mailto:linehana@samtrans.com)